

# NS音乐服务器软件使用指南

(V1.0)

赛耳之声（北京）科技有限公司

# 目 录

赛耳之声软件系统概述 .....	3
nManager安装 .....	4
发现设备 .....	5
nManager 手势快捷操作 .....	6
NS音乐服务器配置页面 .....	7
应用快捷开关-服务器 .....	8
应用快捷开关-播放器 .....	9
应用快捷开关-网络服务 .....	10
音乐应用设置-CelPlayer .....	11
音乐应用设置-CelCast .....	12
音乐应用设置-UPnP Renderer使用方法 .....	13
音乐应用设置-Roon Server .....	14
音乐应用设置-初次使用Roon Server .....	15
音乐应用设置-UPnP Server .....	18
音乐应用设置-Roon Bridge .....	19
系统设置-系统.....	20
系统设置-播放 .....	21
系统设置-播放-l2s Mode使用方法 .....	22
系统设置-网络 .....	23
系统设置-网络-复制文件至设备 .....	24
系统信息 .....	25
升级CelMusperOS .....	26



# 赛耳之声软件系统概述

## nManager

赛耳之声**多功能用户界面APP**，支持Android和iOS。  
nManager可实现对NS音乐服务器、NR路由器和NA无线接入点等设备的管理和控制，各产品操作界面风格一致，大幅降低了串流应用的管理复杂度。

## CelPlayer

赛耳之声自研**音乐播放器**。  
NS系列音乐服务器出厂内置CelPlayer，专注于音质优化和低延迟播放。

## CelMusperOS

赛耳之声自研**HiFi设备操作系统**。CelMusperOS是基于LFS (Linux From Scratch) 理念，从零开始，专为音频应用构建的专用Linux系统，系统简单、简洁，内核为音乐播放和HiFi网络系统深度定制。**NS音乐服务器、NR路由器和NA无线接入点系列产品出厂内置。**

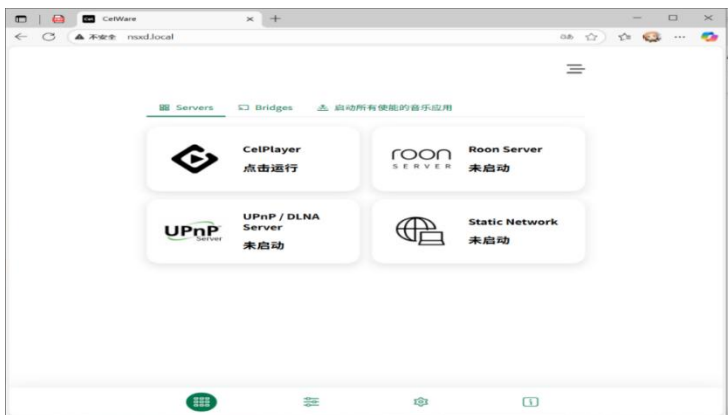
# nManager安装

## PC 系统

Windows、MACOS、Linux桌面系统，无需安装。

在确保设备正确接入网线并开机后，使用浏览器访问 **http://<主机名称>.local**，例如NSXD出厂默认情况下请输入<http://NSXD.local>，即可打开设备配置页面。

如变更了主机名，请输入变更后的主机名称。例如将主机名设定为 audioroom，则访问地址为<http://audioroom.local>。



注1：设备开机所需时间较长，若页面无法访问可等待1-2分钟。若等待后仍然无法进入主界面，建议检查设备是否正常连接网络。

注2：建议使用EDGE/Chrome/Safari三个浏览器，其他WEB浏览器可能导致部分功能异常。

## Andriod 系统

- CelAudio官方网站 <http://www.celaudio.com/download.html>
- 扫码安装



## iOS 系统

- CelAudio官方网站 <http://www.celaudio.com/download.html>
- APP Store搜索并下载nManager
- 扫码安装

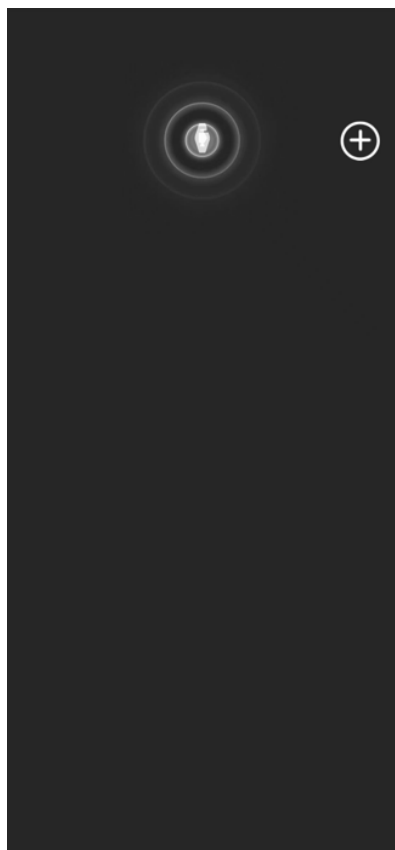


# 发现设备

- 使用nManager或浏览器访问设备，不同方式进入配置页面，虽排版布局稍有不同，但功能及操作是一致的
- 本说明书以nManager为例进行功能及操作演示




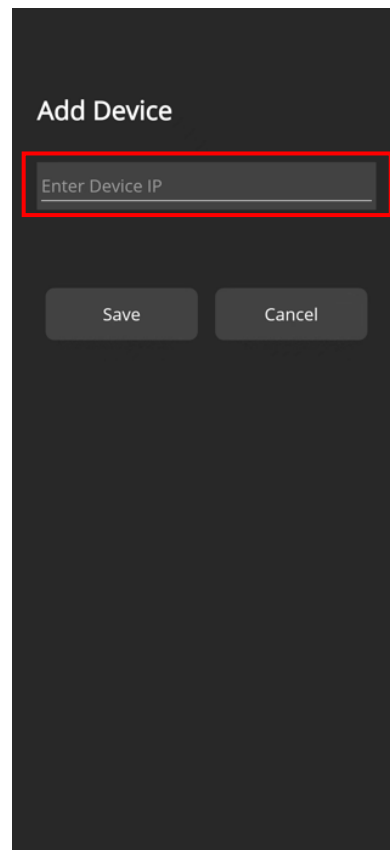
1 点击nManager 打开APP



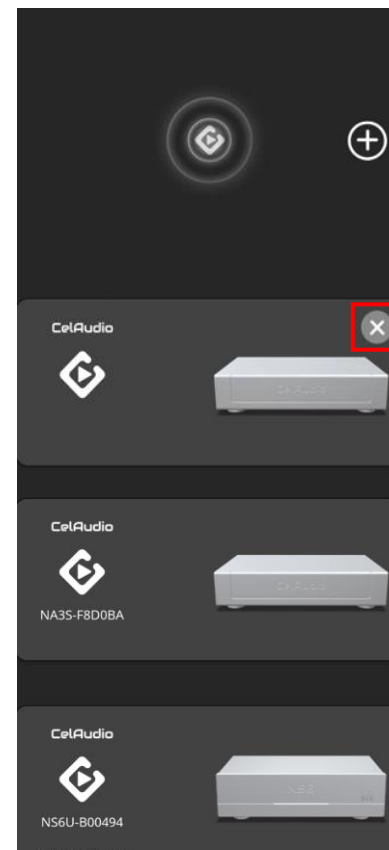
2 自动搜索设备




3 显示搜索到的设备列表；点击屏幕上方右侧的 ，可进入手动添加设备页面



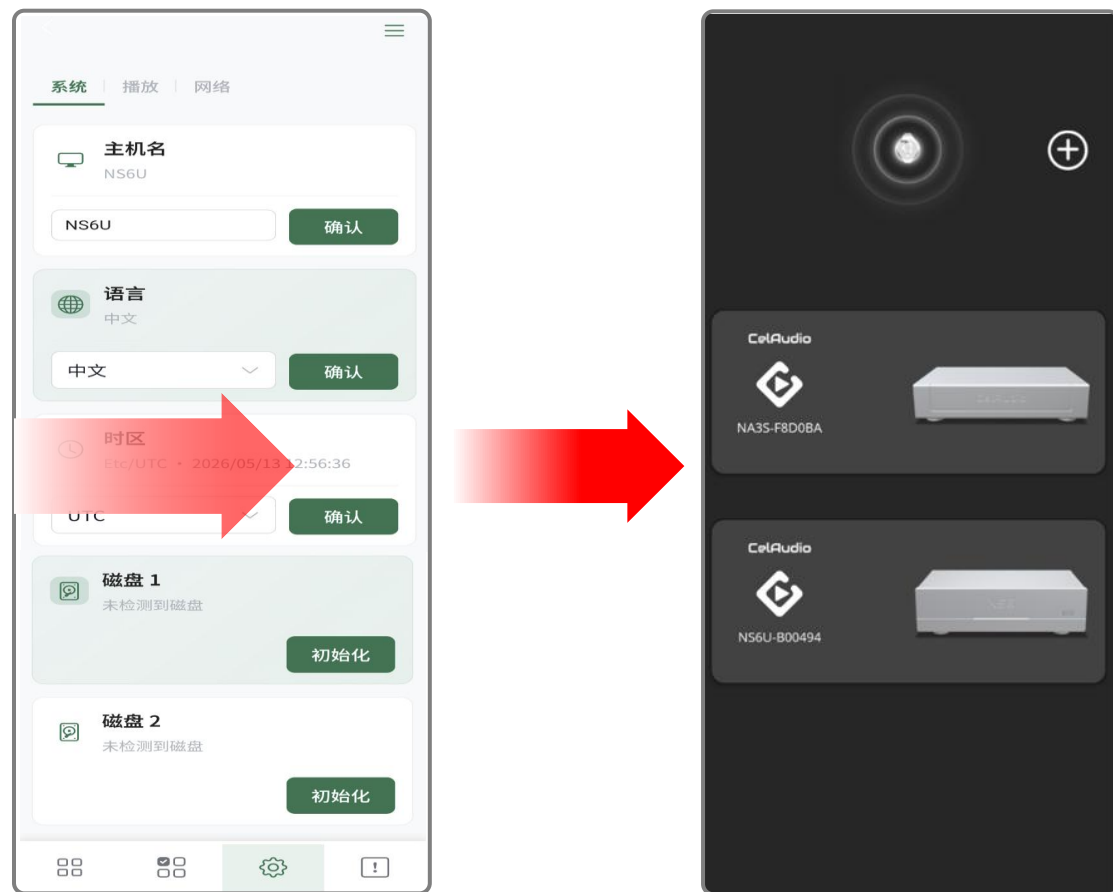
4 输入添加设备的IP地址，点击Save，完成手动添加设备



5 手动添加的设备可点击设备框右上角的  删除（自动搜索设备不可删除）

# nManager 手势快捷操作

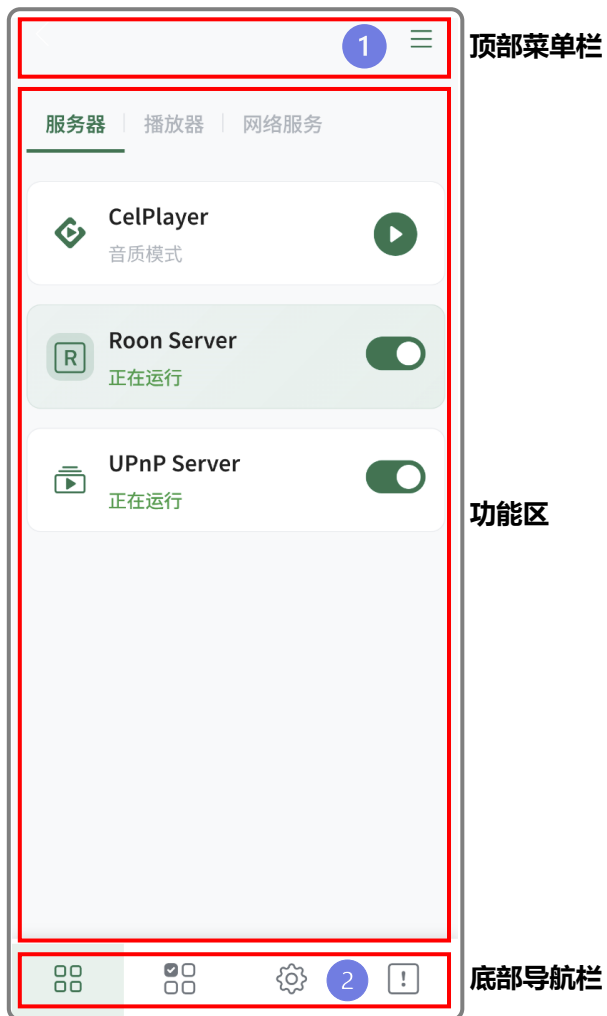
任意界面下，从屏幕外向右滑动屏幕即可返回设备发现页面，从而快速切换需要管理的设备。

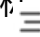


# NS音乐服务器配置页面



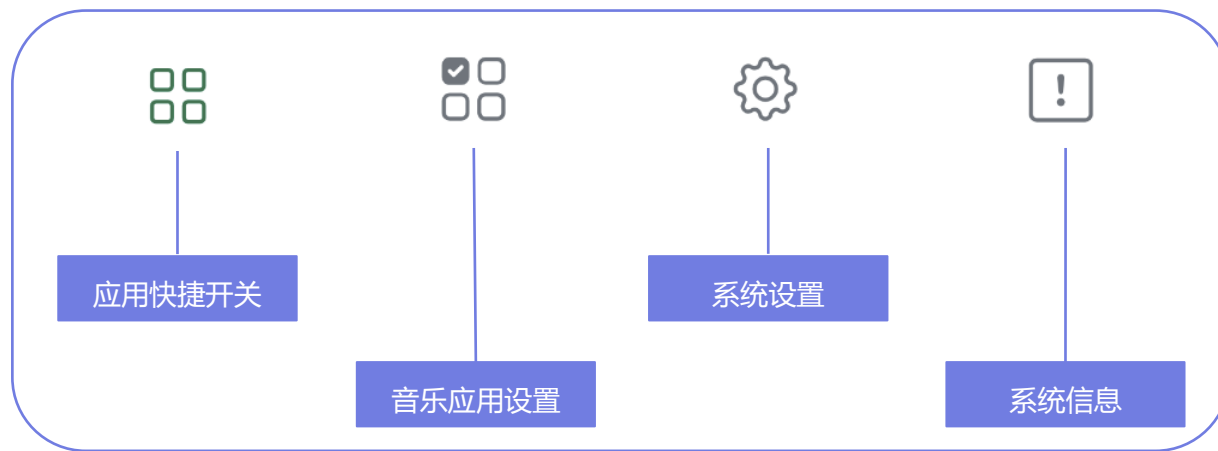
新设备首次打开nManager，默认设置：CelPlayer关闭，其他音乐应用功能均为运行状态。



1. 点击顶部菜单栏快捷图标，显示检查更新、系统重启和关机菜单
  - “检查更新”用于系统固件版本检查和升级，升级过程参见“升级CelMuserOS”
  - 建议正常情况下使用顶部菜单栏完成系统重启和关机

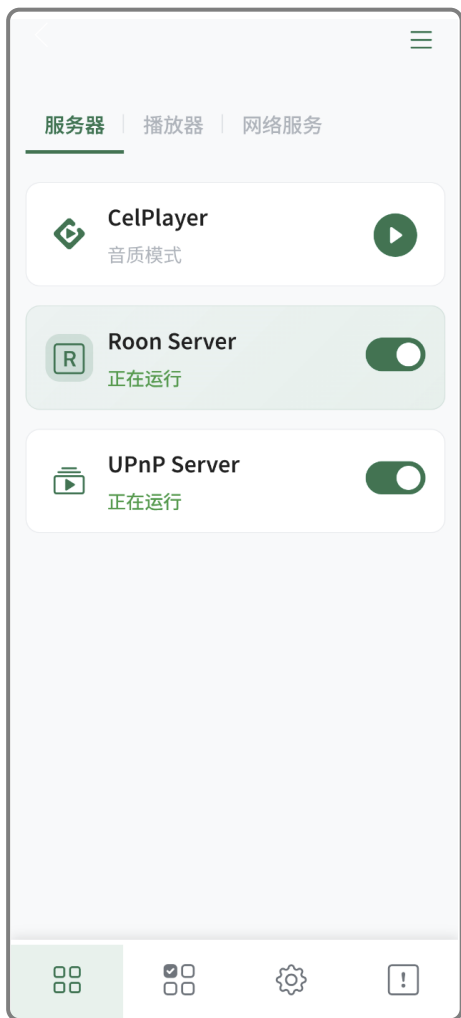


2. 底部导航栏共有四个图标对应不同的菜单项，被选中的菜单图标为绿色，没有被选中的菜单图标为灰色。四个图标对应如下功能：





# 应用快捷开关-服务器



通常情况下，系统运行的服务越少，声音越好。

单独的应用开关设置页面可以方便用户在使用过程中快速关闭不需要的功能，降低干扰，极致的提升音乐品质。

## CelPalyer

- CelPalyer是赛耳之声自研的音乐管理播放器，系统内置，有着极低的音频数据转发延时、极佳的音质，推荐使用
- 当使用CelPalyer播放音乐时，所有Server和Bridge的服务均自动设为关闭状态，大幅度提升音乐回放质量。当退出CelPalyer时，各项服务将自动恢复成用户之前设置的状态，以方便使用
- CelPlayer的使用请见视频 <https://space.bilibili.com/182879874/lists/5270435?type=season>

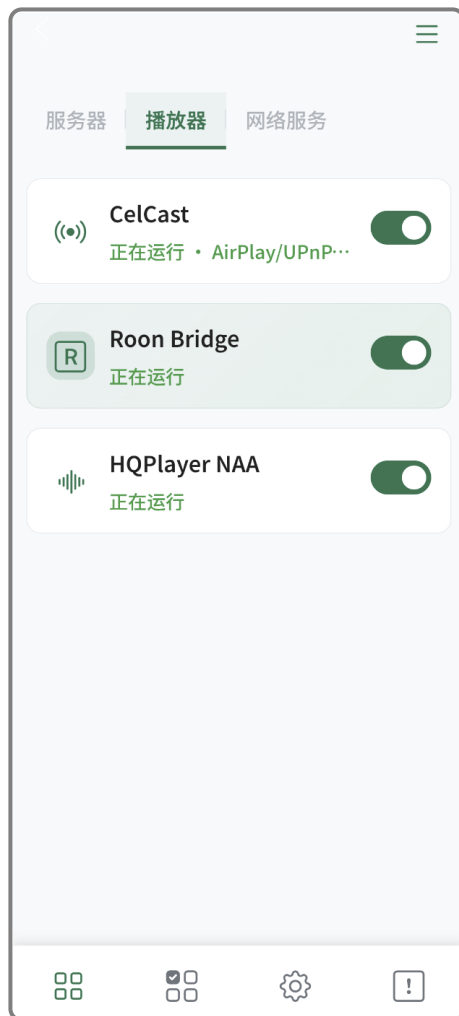
## Roon Server

- 启动/关闭Roon Server服务

## UPnP Server

- 启动/关闭UPnP Server服务

# 应用快捷开关-播放器



## CelCast

- 赛耳之声自研串流接收端，目前支持UPnP, AirPlay1, AirPlay2, QPlay2, QPlay3协议，全栈支持跨协议后来者优先的抢占功能

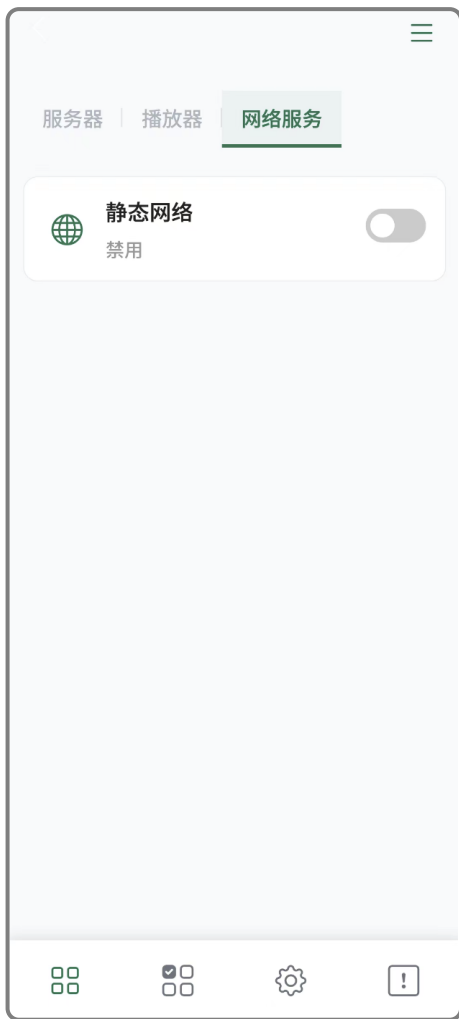
## Roon Bridge

- 启动/关闭 Roon Bridge服务，打开该功能可以接收来自于 Roon Server 发送的音频流

## HQPlayer NAA

- 启动/关闭 HQplayer NAA服务，打开该功能可以接收来自于 HQPlayer 发送的音频流

# 应用快捷开关-网络服务



## 静态网络

- 开启时将会为音乐服务器配置固定IP地址，同时关闭设备的DHCP进程，以优化设备声音表现
- 若要启用该功能，需先在网络设置中写入正确的IP地址，参见“系统设置-网络”

# 音乐应用设置-CelPlayer



## 初始化CelPlayer

CelPlayer 在以下三种情况下需要初始化数据库：

- 从CelWare 4.x 升级到 CelMusperOS 5.x 时
- 由于系统突发断电等问题导致数据库失效，CelPlayer 无法启动时
- 数据库过于庞大，修正困难，想一次性清理时

# 音乐应用设置-CelCast



## 音频输出

- 选择输出DAC, CelCast 同一时刻只能使用一个DAC

## DSD 输出模式

- 选择DSD输出模式, 包括DSD原生、DoP、Convert PCM

## DAC最高码率

- 配置 DSD 转 PCM 时, 多数解码器的 PCM 最高采样率存在上限。请手动设置不超过您 DAC 能力的最高 PCM 采样率, 确保所有 DSD 数据均可正常转换并稳定播放

## 转发延时

- 一般情况下, 越低的转发延时, 会获得越好的声音, 但是当转发延时较低时, 高码率音频可能会产生爆音。请根据自己的听音喜好和码率状态选择合适的转发延时

## AirPlay

- 请根据实际需求选择 AirPlay 是否启用, 以及使用的版本

## UPnP Renderer

- 请根据实际需求选择 UPnP Renderer 是否启用, 以及播放时是否需要无缝播放

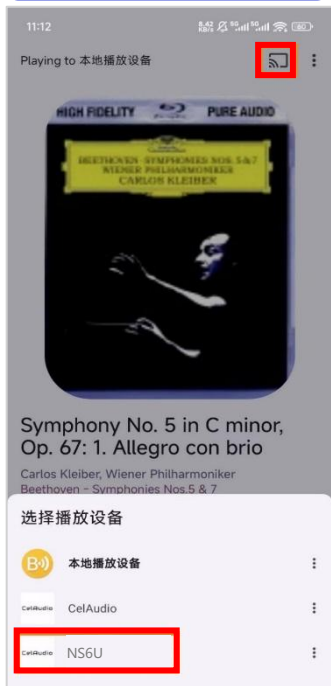
## QQ音乐协议版本

- 目前由于Qplay在不同平台上支持版本不同, 请根据自己手机平台设定对应的Qplay 版本进行选择。实际支持版本以使用时腾讯发布QQ音乐 APP 的支持版本为准。QPlay 3.0 APP 可以向下兼容 2.0。如果需要启动QPlay 3.0, 请联系赛耳之声客服申请SN号 ( 该SN号为腾讯正式签发的授权 )

# 音乐应用设置-UPnP Renderer使用方法

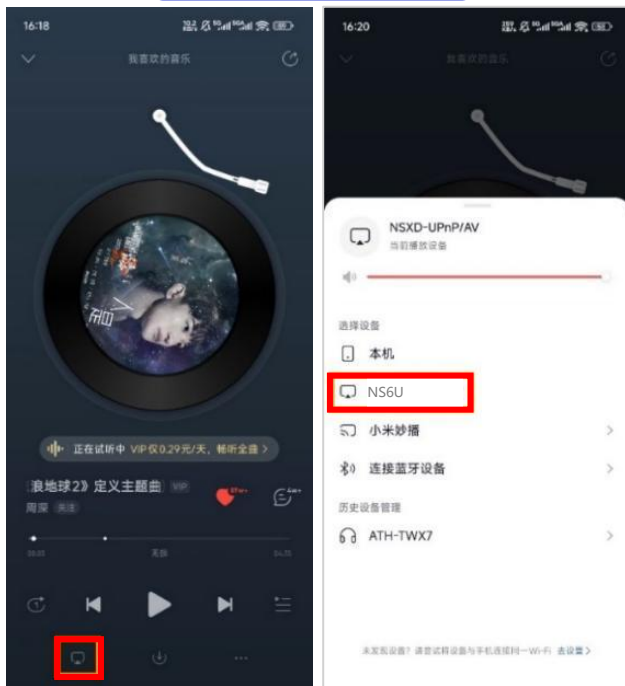
- 音乐应用设置-CelCast-UPnP Renderer启用
- 多种串流平台均可以使用UPnP Render进行播放。Qobuz, Tidal使用Bubble UPnP/mConnect, 网易云音乐使用网易云音乐APP, QQ音乐使用QQ音乐APP。同时PC端可以使用Jriver/foobar等软件将PC的音乐串流至CelMusperOS。各客户端将音乐串流至CelMusperOS的操作如下：  
(上述客户端均为第三方软件, 如升级后发生变更, 请自行探索各第三方软件的使用方法)

## Bubble UPnP



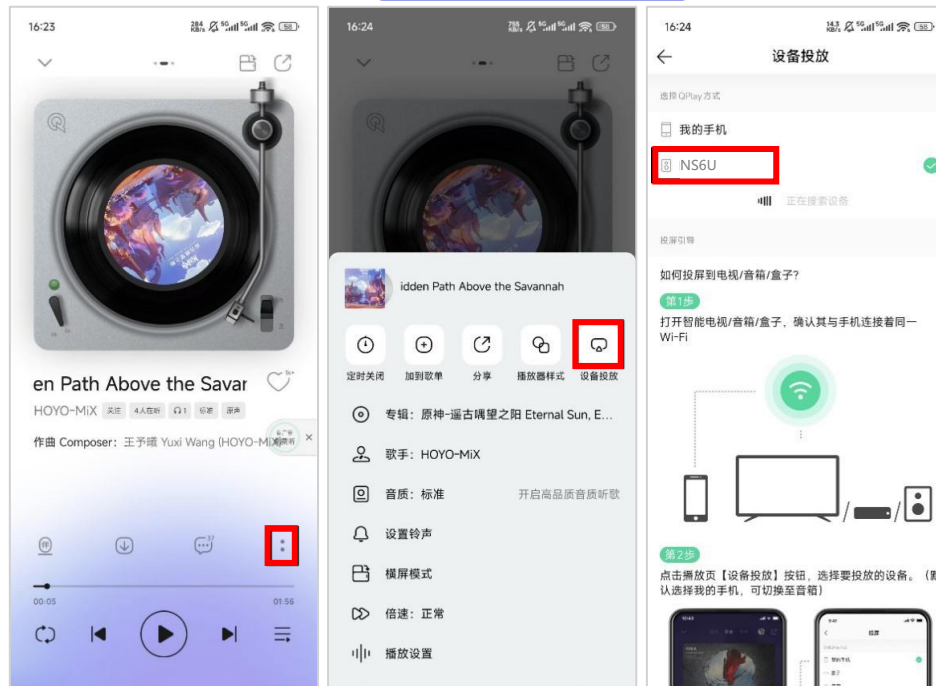
- 在播放软件中点击“投送”按钮, 并选择“NS6U”

## 网易云音乐



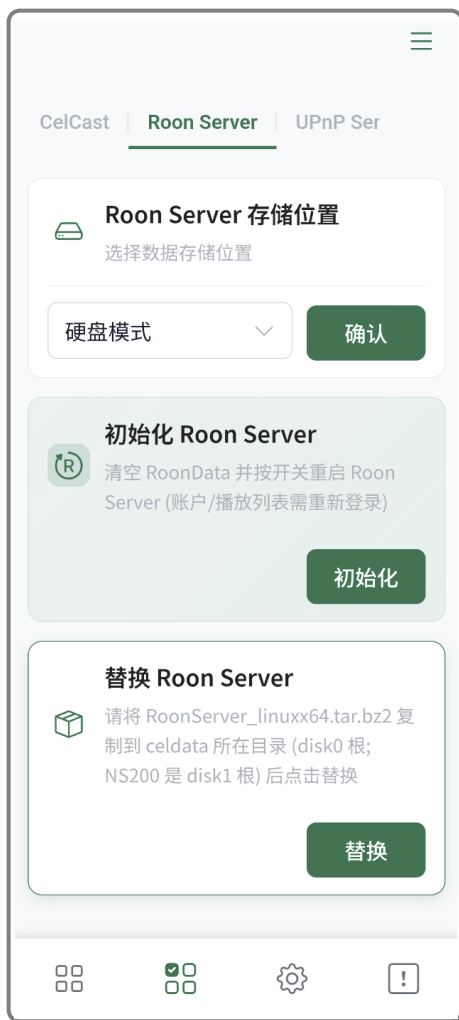
- 点击左下角的“播放设备”, 选择“NS6U”, 即可实现将音乐推送至音乐服务器播放

## QQ音乐



- 在播放页面, 依次点击评论右侧的“两点”、“设备投放”, 选择“NS6U”为音乐服务器, 即可实现推送播放

# 音乐应用设置-Roon Server



## Roon Server 存储位置

- 内存模式和硬盘模式的区别：Roon Server 被加载到内存中运行为内存模式，否则为硬盘模式
- 默认Roon Server运行模式为内存模式，可以获得更好的声音质量
- 若遇到Roon APP提示Roon Server版本升级，请先将此Roon Server运行模式切换到硬盘模式，升级完成后重新设置为内存模式

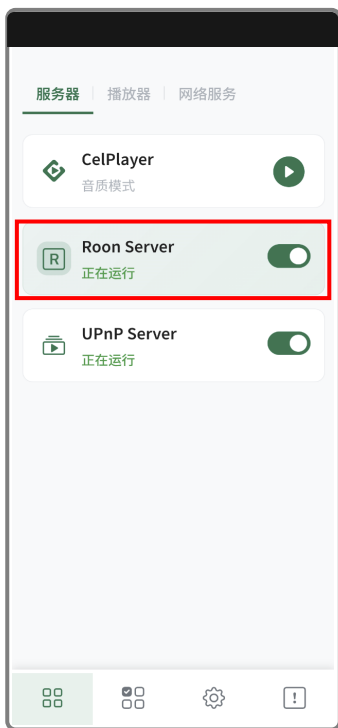
## 初始化 Roon Server

- Roon Server在运行一段时间或升级后，可能发生异常，此时可通过重置Roon Server解决
- **此操作将清空Roon Server数据库**

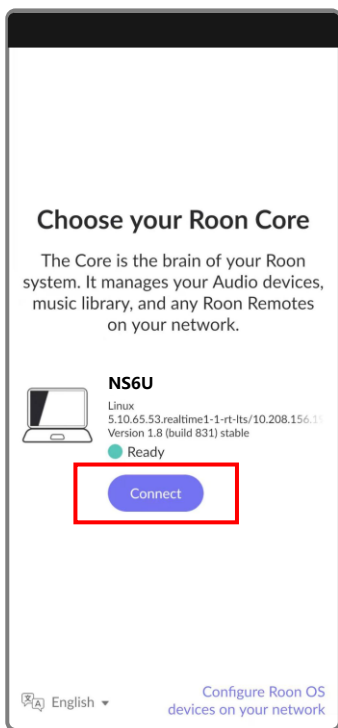
## 替换 Roon Server

- CelMusperOS默认内置Roon 1.8 legacy版本，可按该功能的提示更换不同的Roon Server版本
- 手动更新Roon版本，请将RoonServer Linux版本复制到disk0根目录，确保文件名为RoonServer\_linuxx64.tar.bz2，然后点击替换按钮更新。**注意Roon的正常运行需要Server和APP版本一致**

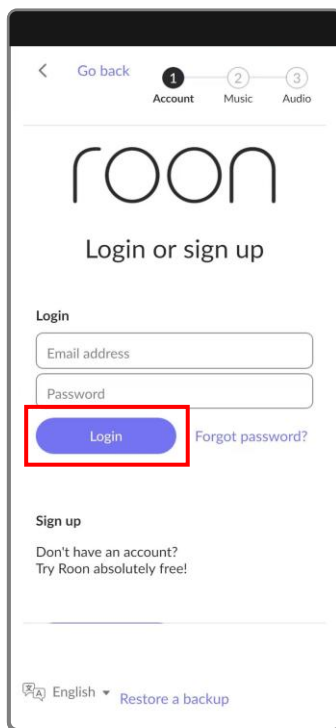
# 音乐应用设置-初次使用Roon Server (1)



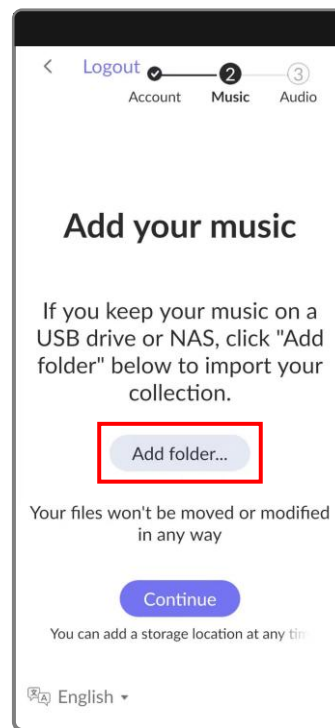
1 nManager的应用快捷开关Roon Server启动



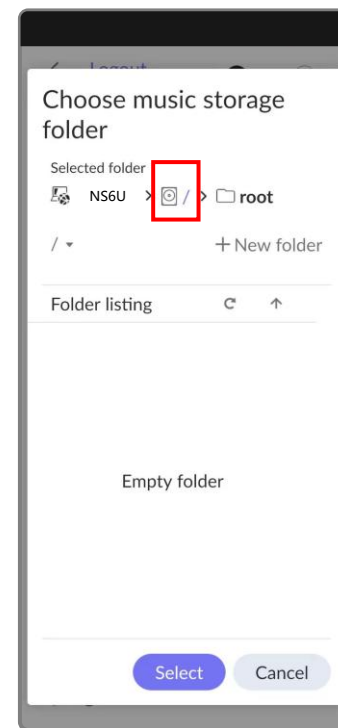
2 打开ROON APP, 进入选择ROON Core选项。选择设备(如NS6U), 点击“Connect”



3 输入Roon的用户名和密码, 点击“Login”

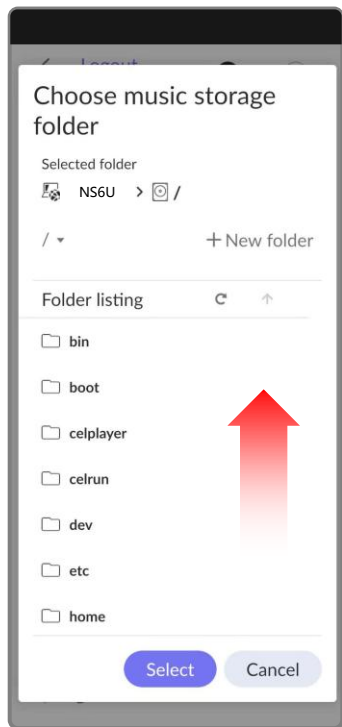


4 点击“Add folder”

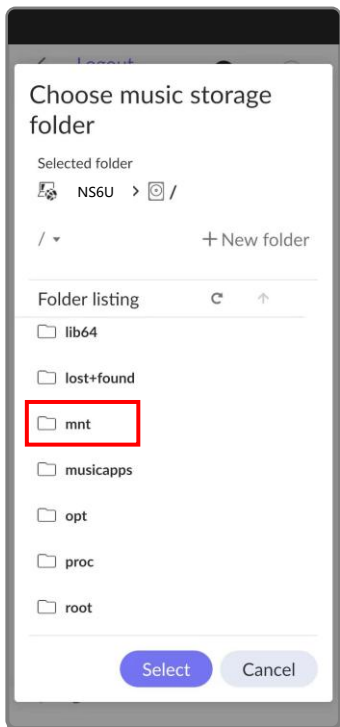


5 点击“/”

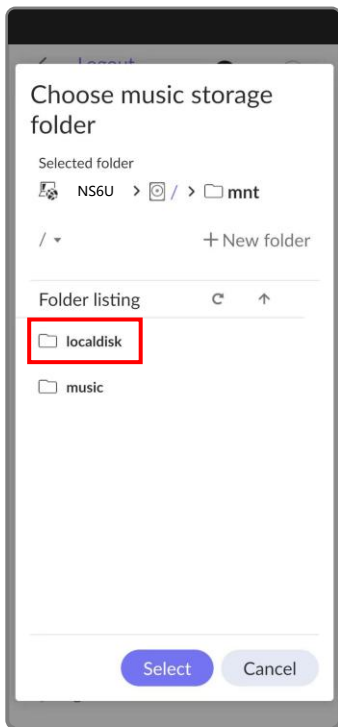
# 音乐应用设置-初次使用Roon Server (2)



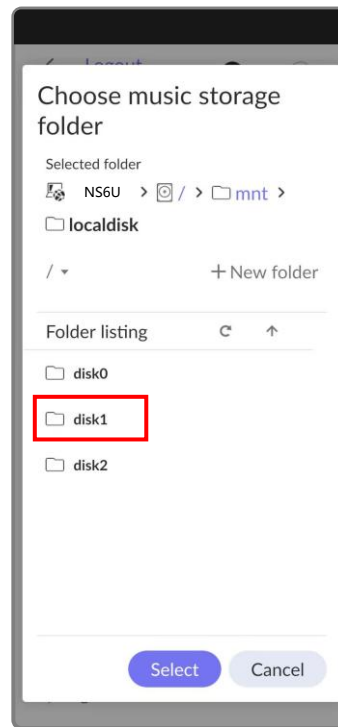
6 向上滑动屏幕



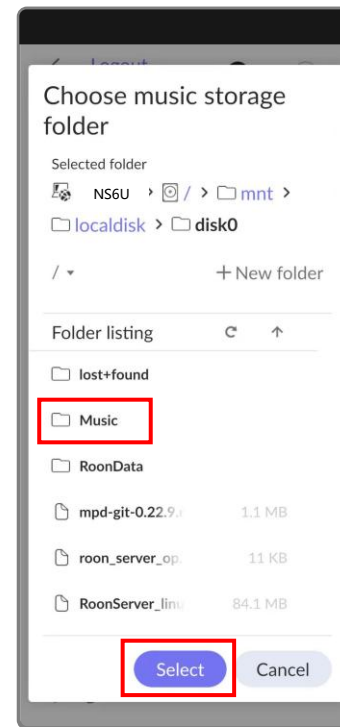
7 选择“mnt”目录



8 选择“localdisk”目录



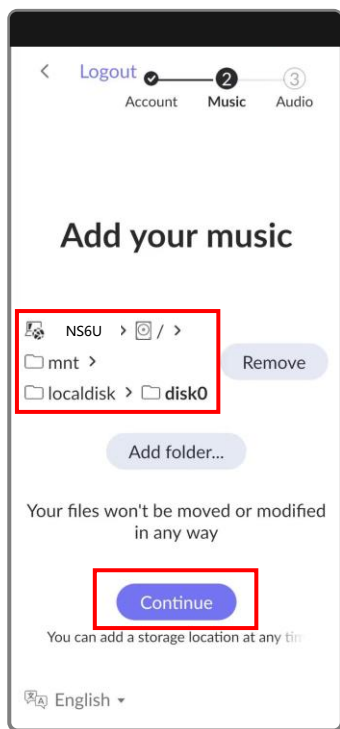
9 选择具体磁盘



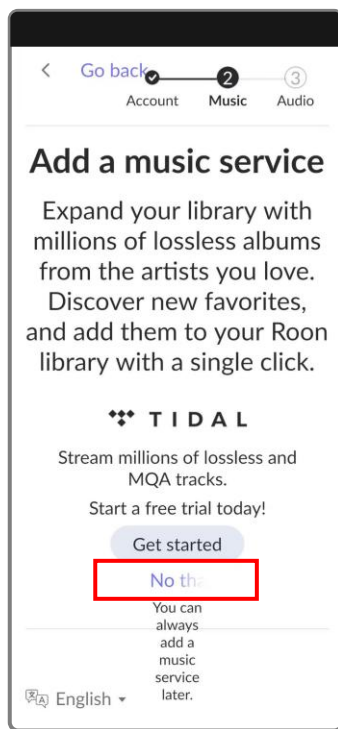
10 可以进一步选择存放音乐的目录，或直接点击“Select”

# 音乐应用设置-初次使用Roon Server (3)

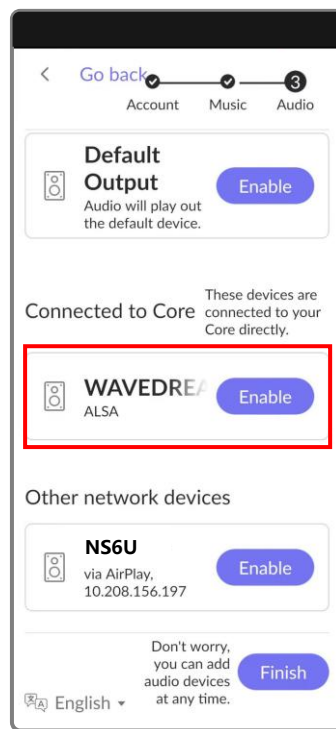
目录选择请务必选用/mnt/localdisk/diskX (X为具体磁盘) , 或其子目录。



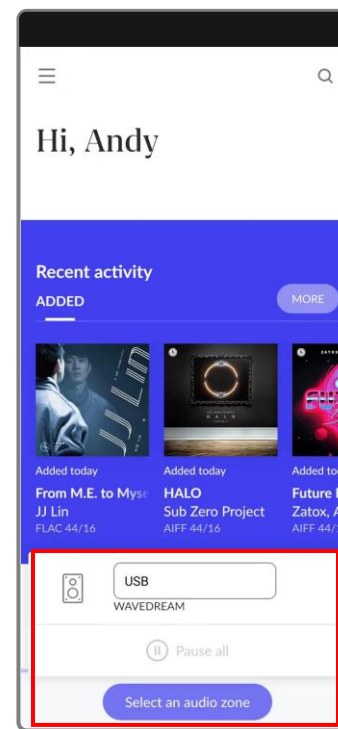
11 确认选择目录为 /mnt/localdisk/diskX, X为您选择的具体磁盘, 点击“Continue”



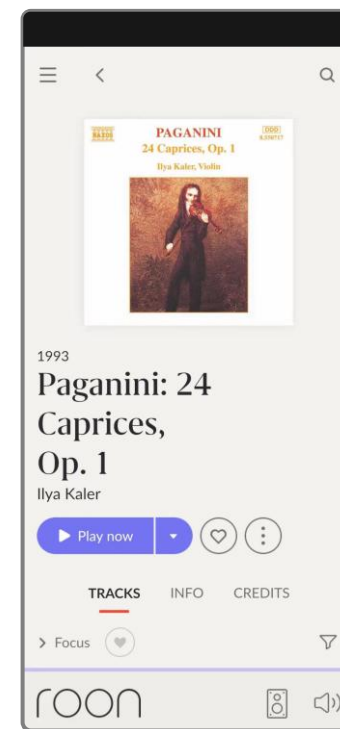
12 根据需要设定流媒体, 或直接点击“No thanks”



13 找到连接的解码器, 点击“Enable”



14 点击“Select an audio zone”, 选择解码器, 建议为解码器命名



15 找到具体专辑, 开始播放

# 音乐应用设置-UPnP Server



## 重新扫描音乐库

- UPnP Server运行的情况下, UPnP Server 会自动扫描磁盘文件
- 在关闭 UPnP Server情况下添加或者删除文件, 再次打开 UPnP Server 可能出现不一致的情况, 此时需要手动点击“重新扫描”按钮重新扫描

## 初始化UPnP Server

- 当UPnP Server工作异常时, 可以点击“初始化”按钮初始化 UPnP Server
- 注意该操作将清空UPnP Server数据库

# 音乐应用设置-Roon Bridge



## 重置Roon Bridge

- 由于Roon Bridge在运行时会进行自动升级等操作，在自动升级过程中如果遭遇突然断电等因素导致的意外关机，Roon Bridge可能会无法启动。此时可以通过“重置”按钮将Roon Bridge重新恢复到出厂版本

## 替换Roon Bridge

- 手动更新Roon Bridge版本，请将RoonBridger Linux版本复制到disk0根目录，确保文件名为RoonBridge\_linuxx64.tar.bz2，然后点击“替换”按钮更新

# 系统设置-系统



## 主机名

- 出厂默认主机名称为设备型号，如果网络中存在多台同型号设备时需要重新设定主机名称
- 注意主机名称变更需要在重启系统后生效
- PC端访问地址需使用修改后名称

## 语言设置

- 语言选择，支持多国语言，默认为中文

## 时区设置

- 时区选择，默认为UTC时间

## 初始化磁盘

- 对于新增硬盘，如果之前不是使用CelMusperOS系统，该磁盘必须初始化，此时将清空磁盘所有数据，操作无法撤回
- 磁盘序号请严格参考设备硬件使用指南，避免误操作丢失数据
- 选择磁盘初始化需要重新启动设备，磁盘初始化在系统启动时进行，此时会感到系统启动变慢，此为正常现象

# 系统设置-播放



## 声音模式

- 选择声音风格，包括慢速、均衡和快速三个选项
- 点击“确认”并重启后生效

## I2S 设置

- I2S主时钟频率：请根据自己的DAC要求选择，部分DAC仅能使用22/24MHz
- I2S模式与I2S DSD 标志：请参考I2S所连接解码器的说明书或者咨询解码器厂家完成每项设置，使用方法参见“系统设置-播放-I2S Mode使用方法”

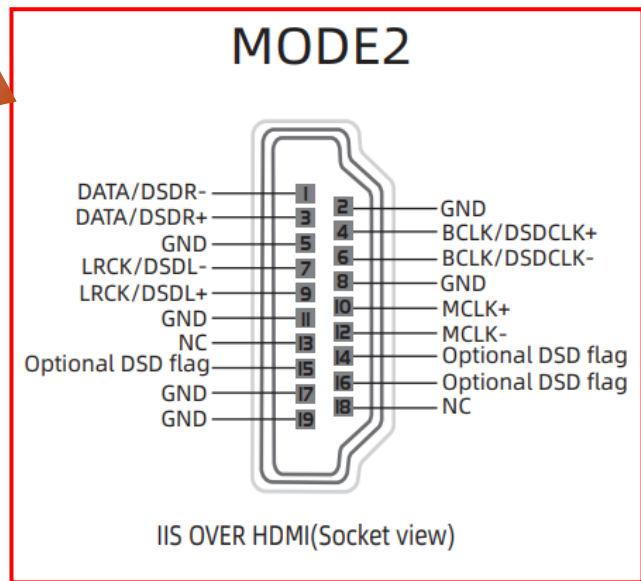
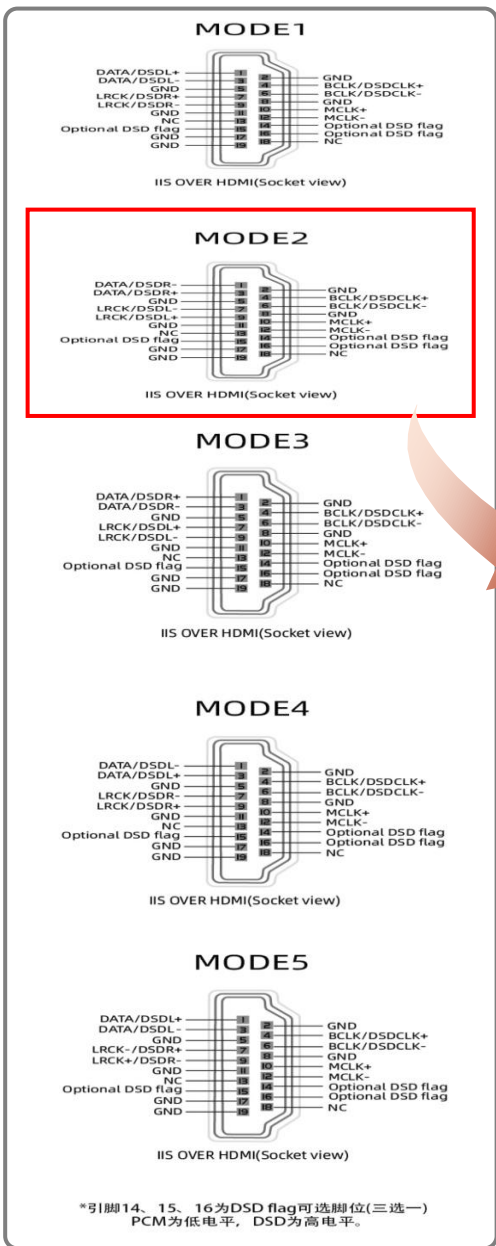
# 系统设置-播放-I2S Mode使用方法



## 了解 i2s Mode

- 点击了解I2S Mode, 可以看到各个MODE的I2S线序

以匹配最复杂的DENAFRIPS TERMINATOR解码器为例, 该解码器可以自定义输入线序, 其说明书中给出的解码器MODE1线序要求如下图, 与CelMusperOS的MODE2匹配, 因此DENAFRIPS TERMINATOR选择MODE1时CelMusperOS需要选择MODE2。



CelMusperOS MODE2线序



DENAFRIPS TERMINATOR解码器说明书给出的线序



## 网络速度

- 设定网络工作速率和双工模式，支持自动协商、100M半双工和10M半双工三种选择
- 一般情况下网速越慢，声音品质越好

## NAS 设置

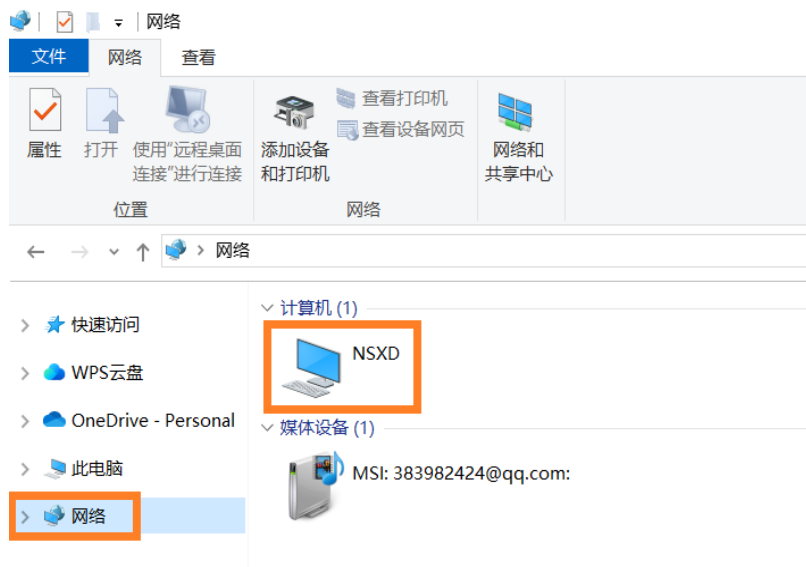
- NAS启用时可在局域网内提供Samba文件共享服务
- NAS使用方法参见“系统设置-网络-复制文件至设备”

## 静态网络

- 若需要使用静态网络功能，需在此处填入IP地址
- 可直接使用现有IP地址，也可手工将IP地址写入输入框，点击“确认”，弹出“设置成功”字样，即成功配置设备的静态IP地址

# 系统设置-网络-复制文件至设备

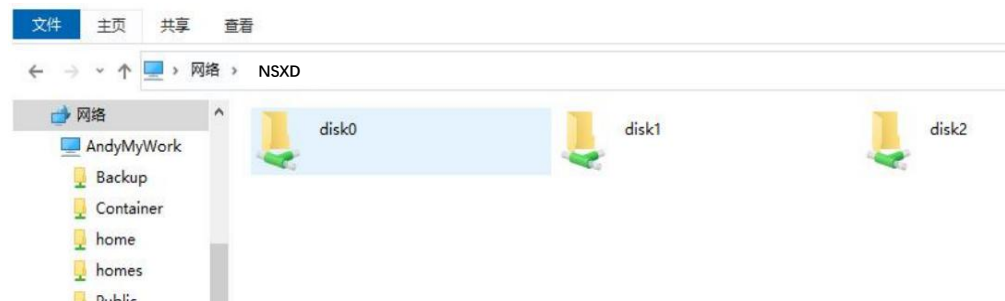
- 1 设备NAS服务启用（参见“系统设置-网络”的NAS设置）
- 2 完成相应磁盘初始化（参见“系统设置-系统”的初始化磁盘）
- 3 打开Windows文件资源管理器，点击网络，此时会显示设备主机名，如NSXD



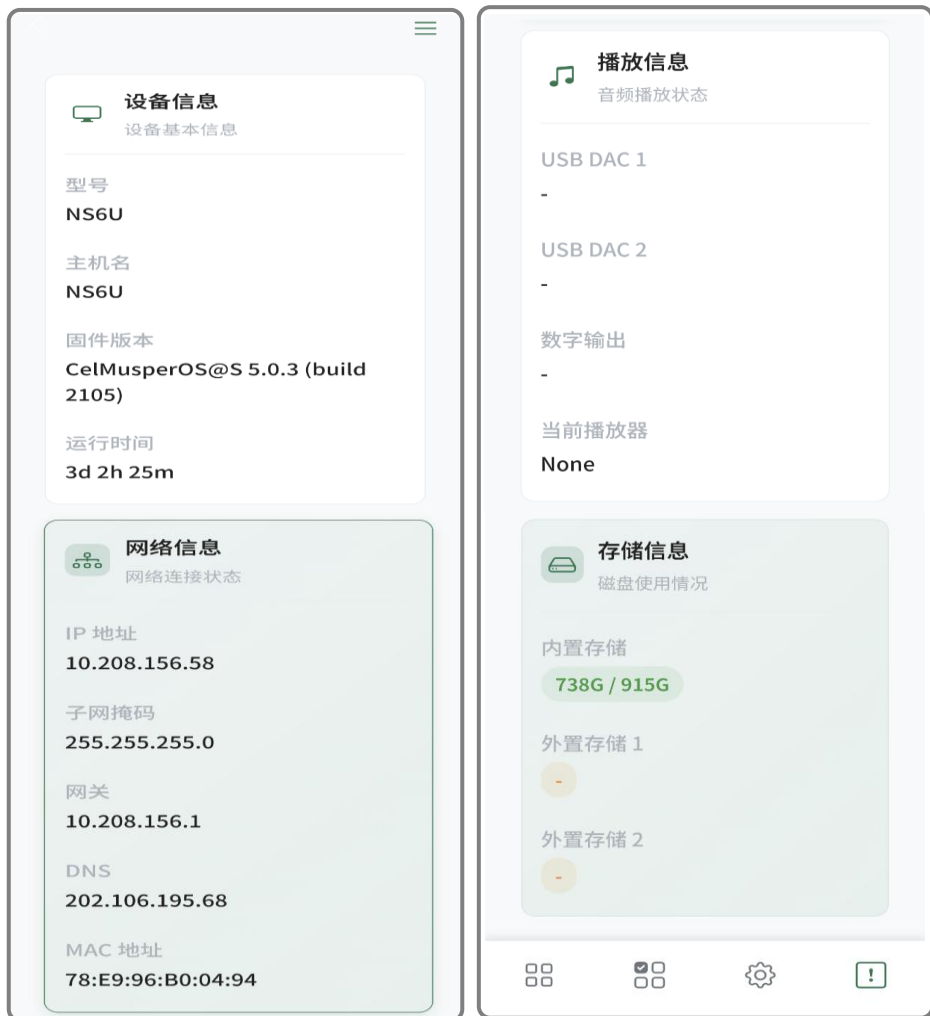
- 4 双击设备主机名，在弹出的窗口中输入用户名密码，用户名：nas，密码：nas



- 5 双击需要进入的磁盘。内置磁盘为disk0，磁盘1和磁盘2为外置磁盘（此处仅显示已插入的外置磁盘，没有插入不会显示）



- 6 后续操作与Windows本地磁盘相同，可以完成新建目录，复制文件等



## 设备信息

- 显示设备型号、主机名称、固件版本与运行时间
- 主机名称：默认与设备型号相同，可在“系统设置-系统”中修改

## 网络信息

- 显示当前网络连接状态

## 播放信息

- 显示当前连接到音乐服务器的输出设备和当前的播放应用

## 存储信息

- 显示音乐服务器硬盘空间状态

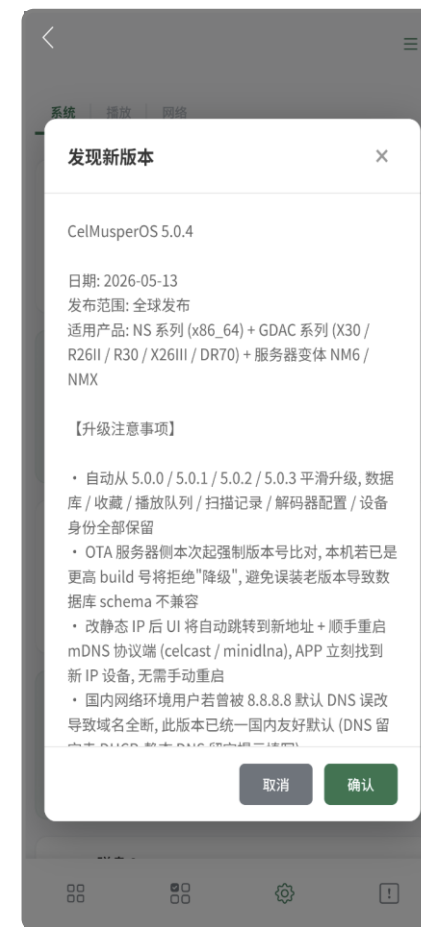
# 升级CelMusperOS (1)



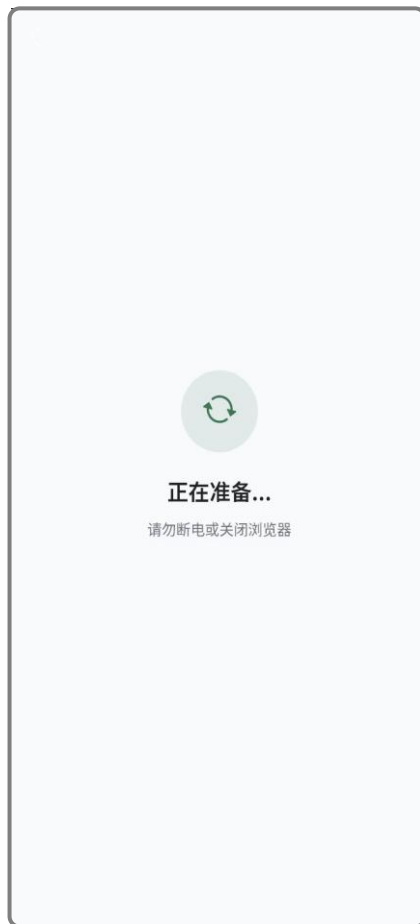
1 点击“检查更新”，确认是否有新的CelMusperOS版本



2 如果没有新版本，则提示“当前已是最新版本”，点击“确认”即可。如果发现新版本，点击“确认”按钮进行升级，点击“取消”按钮放弃升级



# 升级CelMusperOS (2)



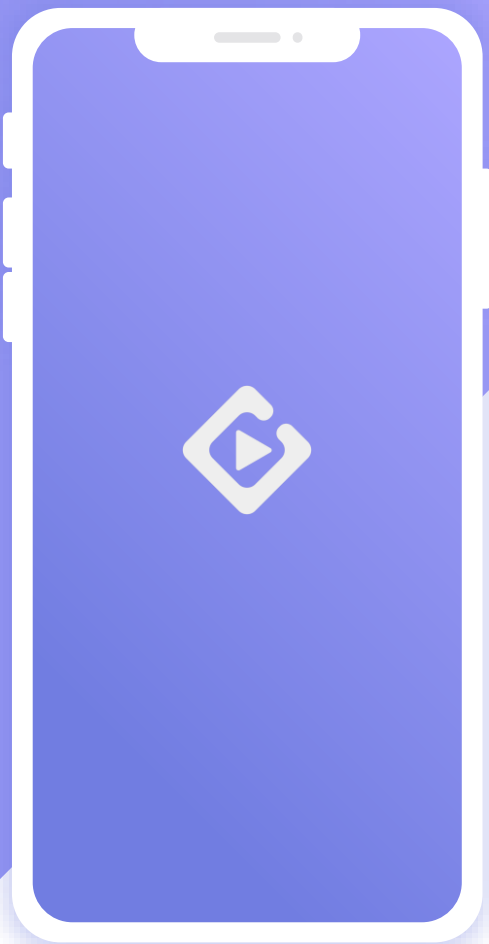
3 准备固件下载，若提示“升级失败”，请点击“重试”按钮

4 等待固件完整下载，此步骤无需操作

# 升级CelMusperOS (3)



5 固件升级成功后, 请点击“立即重启”, 新版本在系统重启后生效



谢谢观看  
Thanks for watching